

# RAPPORT D'ACTIVITE

## OS ROMANE

---

Assemblée Générale - 07 JUIN 2023

Savigny-en-Septaine



# LE MOT DU PRESIDENT

Encore une année compliquée.

Avec la guerre en Ukraine, les marchés de l'énergie et des matières premières ont perdu la tête. La sécheresse a vidé les hangars de fourrage. Cela a entraîné un exercice difficile dans nos fermes mais également sur notre organisme de sélection. Nos clients habituels ont reporté leurs commandes ou leurs projets et les clients étrangers ont vu les coûts de transport exploser. Notre équipe a tout mis en œuvre pour préserver un résultat à l'équilibre.

Malgré les péripéties des marchés, le conseil d'administration a tenu à poursuivre le travail mené sur l'amélioration du schéma. La génomique suit son cours, les tests de résistance aux parasites ont repris, de nouveaux outils pour détecter les chutes d'index de nos béliers ont été mis en place et nous travaillons sur la mise en œuvre d'un index économique.

Votre conseil cherche donc des solutions pour continuer à faire progresser la race. Progresser sur les valeurs bouchères, sur la résistance des animaux et leur longévité et toujours sur la valeur laitière. C'est une des voies qui permettront le plus d'économies sur les aliments et la poudre de lait. Certains éleveurs continuent même de faire de l'allaitement triple. Ce travail de sélection porte ses fruits car, au regard de ce que nous pouvons observer sur les affiches d'autres races sur les salons, les croissances (PAT30) de nos agneaux Romane ne sont pas ridicules du tout.

Votre conseil a également travaillé sur une formule de calcul du prix de l'agnelle de reproduction de façon à ne pas être déconnecté du prix de la boucherie. Elle permet de donner plus de lisibilité aussi bien aux producteurs d'agnelles qu'aux acheteurs. Cette formule est basée sur la valorisation bouchère d'une agnelle à laquelle nous rajoutons 20 euros pour le travail de sélection. Les coûts de production sont intégrés avec l'utilisation de l'indice Ipampa. Cette démarche nous permet également de nous mettre en règle vis-à-vis de la loi Egalim.

Les effectifs de la race se stabilisent difficilement avec quelques diminution ou arrêts de production, suite à des accidents, problèmes de personnel ou prédation et bien sûr des départs en retraite. La pyramide des âges n'est pas plus favorable à la Romane qu'aux autres filières agricoles.



Pour assurer le maintien d'effectifs de qualité en France, pour assurer le potentiel de production déjà mis à mal de nos filières, nous avons besoin de renouveler nos éleveurs. Il nous faudra en faire évoluer en multiplicateurs et d'autres en sélectionneurs. Nous sentons aussi depuis quelques années une demande de pays étrangers. Pour être en mesure de conclure certains de ces marchés, nous aurons besoin de volumes d'agnelles avec des garanties génétiques et sanitaires.

Nous cherchons aussi des solutions avec d'autres races, notamment avec OSON, avec qui nous sommes partenaires sur les inséminations. Une activité malheureusement en baisse car les éleveurs cherchent à simplifier leurs systèmes en utilisant des béliers. L'insémination reste malgré tout le meilleur moyen de diffuser largement les meilleurs béliers de la race dans nos élevages pour les connecter et les faire progresser.

Pour terminer, l'élevage subit quotidiennement des attaques de pseudo-écologistes qui veulent remplacer les chasseurs par des prédateurs et les éleveurs par de la viande artificielle. Le monde de l'élevage et les territoires qu'il occupe, cherche donc de nouveaux repères. Heureusement pour nous, la viande ovine est largement consommée par la population musulmane qui ne semble pas prête à manger du mouton artificiel!

Alors continuons de faire avancer notre troupeau Romane pour accompagner nos éleveurs et leur donner satisfaction.

# Les chiffres clé



79 Coopérateurs	4 salariés – 3,2 ETP		
95 Adhérents CPO	27 613 brebis contrôlées	29364 agnelages déclarés	64 053 agneaux nés
27 élevages multiplicateurs	25 élevages sélectionneurs	Noyau de sélection 14 282 brebis	
494 béliers évalués	251 Béliers diffusés en ferme	10 269 agnelles vendues	



# L'OS ROMANE sur le terrain



Près de 140 élevages ont été visités en 2022.  
En France, Espagne et Portugal



Des visites faites dans plusieurs cadres:

- Nouveaux élevages, nouveaux installés, utilisateurs de la race
- Visites de sélectionneurs / multiplicateurs, accompagnement génétique, tri de béliers de SCI
- Prélèvements de génotypages dans le cadre du schéma

# L'OS ROMANE dans la filière génétique



L'OS ROMANE est représenté au sein de la filière génétique Ovine au travers de plusieurs structures :

- *Le COGO* – Comité d'Orientation de la Filière Ovine. Il regroupe les ovins allaitants et les ovins laitiers.

Les sujets abordés sont les grands points politiques du moment. 2022 est, dans la lignée de 2021, une année de profonds changements pour la génétique ovine. Les programmes de subventions et les attentes du ministère évoluent fortement. Nos schémas doivent amener les preuves de leur implication dans le virage agroécologique des élevages ovins avec des objectifs de sélection en phase avec ces attentes.

A ces exigences se rajoutent des baisses significatives de financements pour les parties mutualisées (Idèle).

- *Le CTOA* – Comité Technique des Ovins Allaitants. Les sujets abordés sont de l'ordre technique.

Animé par Idèle, c'est au travers de ce comité technique que les différents travaux réalisés dans la filière sont présentés aux OS. Ce comité décide aussi des orientations en termes d'évolution des outils collectifs (base informatique Ovall par exemple).

Les réunions se tiennent pour partie en visio-conférence et pour partie en présentiel, à Paris.

L'OS ROMANE participe aussi régulièrement aux groupes de travail constitués dans le cadre de ces deux comités.

Sur le plan sanitaire, l'OS ROMANE gère le plan Visna maedi dans la race, en partenariat avec Races de France. 14 élevages sont qualifiés officiellement indemne de cette maladie et d'autres sont en cours de qualification.

L'OS mène aussi les travaux du plan de lutte national contre la tremblante.

Enfin, nous sommes membres du comité de pilotage du projet Ovigen.



# Le programme de génotypage



En 2022, **1 763 prélèvements** ont été réalisés pour le génotypage des animaux.

Ces génotypages sont destinés en premier lieu au programme de gestion de la tremblante.

Si ce programme arrive à son terme, nous devons toujours rester vigilant sur l'évolution des populations.

Mais la lecture d'ADN par puce nous permet aussi de déterminer la paternité des agnelles issues de luttes en lot. Cet outil peut nous permettre à court terme de gagner en précision dans notre indexation et donc dans notre travail.



Ces génotypages pourront aussi servir de base pour travailler sur de nouveaux caractères au fur et à mesure de leur mise en évidence. Si la génomique est coûteuse, elle représente néanmoins une technique d'avenir qui laisse entrevoir des possibilités intéressantes.

# L'OS ROMANE sur les salons



L'OS ROMANE a participé à plusieurs salons au cours de l'année 2022. Ces salons sont des moments d'échange privilégiés avec tous les éleveurs, les acteurs de la filière et aussi le moyen de mettre en avant notre race auprès de visiteurs de toute la France et même de l'étranger.



- Salon International de l'Agriculture du 26 février au 06 mars 2022 sur le stand commun de la filière ovine



- SPACE – Rennes. Du 13 au 16 septembre 2022 sur le stand commun de la filière ovine



# L'OS ROMANE sur les salons



- Sommet de l'élevage – Clermont Ferrand. Du 04 au 07 octobre 2022

- Agrimax à Metz du 26 au 28 octobre 2022



# Espagne et Portugal



L'OS ROMANE a la charge de la gestion du livre généalogique de la race au Portugal et en Espagne.

Au Portugal, ce sont 10 éleveurs qui travaillent avec nous, soit en race pure, soit en croisement avec les races locales, dans des systèmes très rustiques assez surprenants, et qui confirment la capacité réelle de la race à s'adapter à toutes les conditions.

En Espagne, nous sommes partenaires d'un élevage de plus de 4 000 brebis avec des performances qui traduisent une très grande maîtrise technique.

Les éleveurs transmettent les évènements (luttons, agnelages) nécessaires au suivi génétique par les techniciens de l'OS.



**Espagne** : Un système productif ( productivité > 2) parfaitement maîtrisé par une hygiène irréprochable et des rations toujours optimisées

# Espagne et Portugal



**Portugal** : des systèmes de production adaptés au climat chaud. Chargement très faible, valorisation de céréales et protéagineux  
« pâturés » au stade moisson, valorisation de sous-bois...



# L'activité commerciale



L'OS ROMANE accompagne les éleveurs adhérents dans la commercialisation des reproducteurs femelles.

Nous travaillons aussi en partenariat avec des coopératives régionales : Arterris, Ovicap, Les Bergers du Nord-Est, Sicarev, Cobevim, L'Agneau soleil, EMC2, Terre d'ovin, Géode et Natup.

Les agnelles sont vendues dans toute la France, pour des créations de troupe, des agrandissements, ou tout simplement pour assurer le renouvellement de troupeau faisant le choix de croiser 100% de leurs animaux avec une race bouchère.

Depuis deux ans et la sortie du Covid, la quasi-totalité des agnelles sont vendues en France avec seulement de petits exports intra européens occasionnels. Le « grand export », que nous avons connu en 2020 est au point mort.

En 2022, **10 269 agnelles** ont été vendues en France.

**694 Brebis** ont été vendues suite à des cessations d'activité ou des redimensionnements de troupeau.





# Les stations de contrôle individuel

Les stations de contrôle individuel sont notre premier outil de création de progrès génétique.

Les béliers sont évalués sur leur croissance, leur niveau de gras, et leur morphologie bouchère (épaule, dos et gigots) lors d'un protocole de 8 semaines. En complément de ces trois postes, une grande attention est portée sur des critères plus fonctionnels comme la qualité des dos et des membres. Ces postes fonctionnels sont essentiels à la qualité et à la longévité des animaux mais ne sont pas évalués « génétiquement » à ce jour.

A l'issue de cette évaluation, ils partent en ferme dans lesquelles ils apportent ce progrès génétique qui permet la progression des performances des élevages.

C'est ce travail rigoureux, mené depuis maintenant de nombreuses années, qui a permis à la race Romane d'afficher la progression que nous constatons tous en élevage.





# Les stations de contrôle individuel

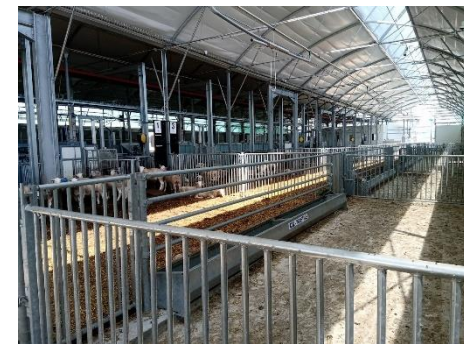
Deux stations sont réalisées dans l'Aude, sur la commune des Brunels. Les éleveurs en charge du suivi quotidien des animaux sont l'équipe du Gaec des Ourliacs (M. et Mme Canalis, M. Geffroy).

La gestion des protocoles est assurée par les techniciens de l'OS, appuyés par Cristelle et Bernard pour le suivi administratif.

Deux autres bandes sont réalisées au domaine de la Sapinière (Osmoy.18) par l'INRA. Elles permettent, en plus de la production de béliers, de mener à bien des programmes de recherche sur des sujets tels que l'efficacité alimentaire.

Le site de la Sapinière bénéficie maintenant d'outils à la pointe de la technologie, très utiles pour permettre des avancées dans nos schémas de sélection.

En 2022 293 béliers ont été évalués dans l'Aude et 201 à la Sapinière. 251 béliers ont été diffusés en élevage et 18 destinés au centre d'insémination de OSON.



# L'insémination Animale

Les béliers de la race sont situés au centre d'insémination de Verdilly, dans l'Aisne, sur le site de OSON.

Justine et l'équipe d'OSON se chargent de collecter et organiser l'expédition des doses dans toute la France. La commercialisation des doses est assurée par l'OS Romane qui reste propriétaire des béliers.



En 2022 seulement 3 600 doses ont été vendues. Une chute significative par rapport à 2021 qui impacte l'équilibre économique de cette activité.

Malgré tout, l'insémination reste un outil de progrès génétique essentiel pour notre schéma de sélection.

C'est aussi une solution très intéressante pour les élevages car elle rend les meilleurs béliers de la race accessibles à tous et partout pour un prix raisonnable.

Pour l'an prochain, une offre spécifique est à l'étude pour proposer des doses de béliers évalués sur leur résistance aux parasites gastro-intestinaux.

# Le contrôle de performance



## L'organisation du contrôle de performance ovin

Depuis la mise en œuvre du nouveau règlement zootechnique Européen (RZUE), les organismes de sélection ont la responsabilité de l'organisation du contrôle de performance en ferme. Ce service est délégué à des prestataires sur l'ensemble du territoire. L'OS Romane est opérateur, mais seulement pour palier à des dysfonctionnements ou des interruptions de service.

Le contrôle de performance a plusieurs rôles majeurs :

- ✓ Pour le schéma, il est garant d'une collecte de données de qualité qui servent à abonder les chaînes de calcul des index que nous utilisons au quotidien.
- ✓ Pour les éleveurs, c'est un outil de pilotage du troupeau. Il permet d'avoir des éléments de suivi technique (prolificité, productivité, mortalité, croissances...) et de les comparer avec les moyennes de la race. Cela permet de situer son niveau de performance et d'appliquer le cas échéant les corrections ou adaptations nécessaires pour améliorer ses résultats. C'est la garantie d'avoir des données fiables et précises pour adapter sa conduite.

En 2022, 4 élevages sont suivis par l'OS Romane.

# Le contrôle de performance



## Les résultats de la race (campagne 2022)

Voici un résumé des principaux éléments du contrôle de performance dans la race Romane qui vous sont présentés en détail aujourd'hui.

Sur la campagne 2022, **95 élevages** adhéraient au service. Un chiffre stable et un nombre de brebis par élevage OS de **395 brebis / exploitation**.

Tous élevages confondus, **29 364 agnelages** ont été déclarés pour 27 613 femelles ayant mis bas.

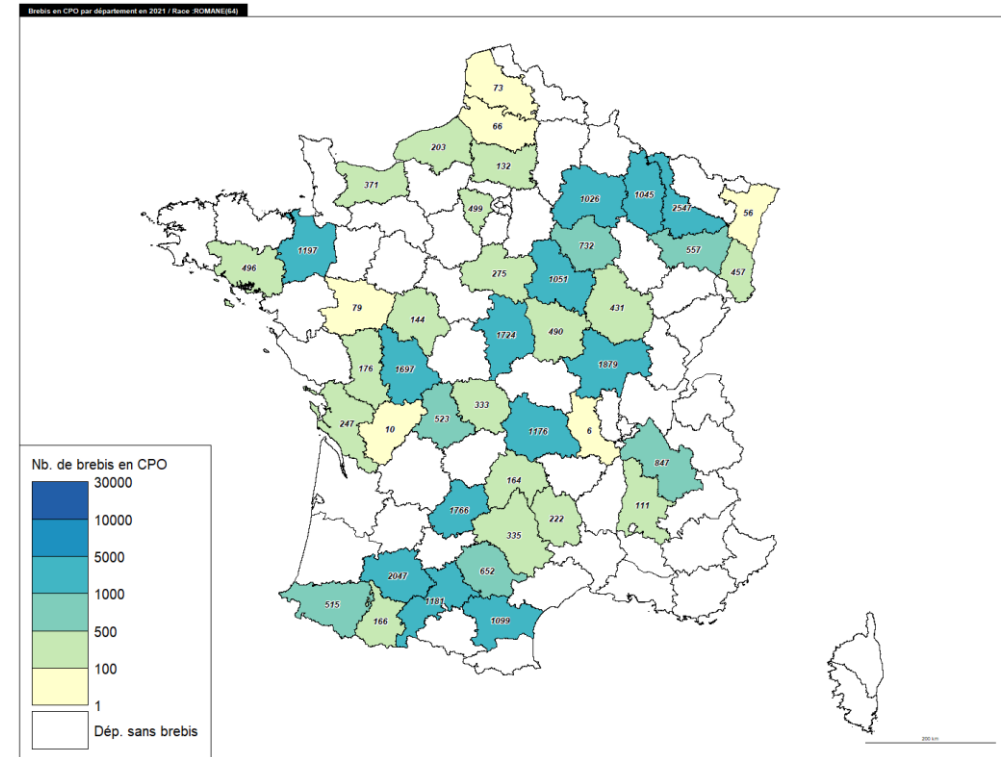
La **prolificité moyenne est de 2.19 agneaux / brebis / agnelage**.

La mortalité reste stable, aux alentours de 17% et permet ainsi une **productivité de 1.93 agneaux / femelle ayant agnelé**.

En toute logique, 48 % des agnelages ont lieu en contre-saison. La race est en effet reconnue pour sa capacité à dessaisonner facilement sans aucun traitement hormonal.

Les PAT 30 sont de 11,9 kg pour des mâles doubles. Un résultat en progression de 1kg depuis 2010. Un gain qui s'explique par l'amélioration de la conformation des agneaux et de la valeur laitière des mères.

C'est la preuve de l'efficacité de notre schéma génétique qui vise à produire des animaux efficaces et rentables.



Répartition des élevages Romane inscrits au Cpo en France



# La gouvernance de l'OS Romane



Organisé sous forme de coopérative depuis 2018, l'OS ROMANE compte, au 31/12/2022, 79 coopérateurs.

Le conseil d'administration en fonction en 2022 était le suivant :

- M. Jean-Marc BERTRAND, représentant de l'EARL DE LA FOLIE (58).
- M. Xavier BIDON, représentant de l'EARL BIMA (54) - Membre du bureau.
- M. Didier CANALIS, représentant du GAEC DES OURLIACS (11) – Vice-président.
- M. Ludovic CRESSENT, représentant d'AgroParisTech (78).
- M. Olivier DELSAUX, représentant du GAEC DE LA HOULETTE (81) – Vice-président.
- M. Thierry DOULS, représentant de l'EARL COMBESTREMIERE (11) – Trésorier.
- M. Frédéric FERNANDES, représentant de l'EARL LA COUR NOBLOT (89).
- M. Steve GINOT (90).
- M. Timothée GOSSET, représentant du GAEC GOSSET (02).
- Mme Isabelle GUILLAUMONT, représentante du GAEC DU FROID PERTUIS (54) – Secrétaire.
- M. Jean MARIN, représentant du GAEC MARIN-SCHNEIDER (71).
- M. Hubert MONY, représentant du GAEC L'ABREPIN (21) – Président.
- M. Alexandre SAUNIER, représentant du GAEC DES RIAUDES (71).
- M. Patrick VAN IERSEL, représentant du GAEC DU PONT (18).

En plus de ces 14 membres, MM. Dominique FRANÇOIS, et Didier MARCON, de l'INRAe sont invités.



# La gouvernance de l'OS Romane



Le conseil d'administration s'est réuni à 5 reprises dont 3 en présentiel.

Des réunions de bureau ont aussi lieu de manière régulière.

Le conseil d'octobre a eu lieu en Vendée. Nous avons eu la chance d'être accueilli par la coopérative Ovicap.

Après une présentation de la structure et du plan d'accompagnement des installations par Steven BRETAUD (directeur), le conseil a pu visiter le centre d'allotement et un élevage de Romane, dont le renouvellement est fourni tous les ans par l'OS Romane.



Ces conseils sont l'occasion de détailler l'ensemble de l'activité de l'OS, mais aussi de valider les évolutions. Ainsi, ce conseil d'octobre fut l'occasion de valider une formule de calcul du prix des agnelles.

Le prix est ainsi désormais indexé sur la valorisation bouchère des agnelles à laquelle se rajoute une marge supplémentaire pour le sélectionneur afin de valoriser le travail que nécessite la sélection.

Un choix qui donne de la clarté et de la cohérence à nos prix et qui nous permet de respecter les règles de la loi Egalim.



# L'équipe



**Cristelle ALQUIÉ**  
Secrétariat – tous les jours sauf les  
mercredi et vendredi après-midi



**Bernard BESOMBES**  
Secrétariat – un jour par semaine

**Léa DUMONT**  
Commerce – Conseils - Génétique –  
communication / promotion



**Christophe BODARD**  
Direction - Commerce – Génétique -  
Conseils





# Nos publications

## La newsletter de la Romane



JANVIER 2023

### LES VŒUX DU PRÉSIDENT

Chers collègues,  
Ce début d'année est pour moi l'occasion de vous adresser de la part de toute l'équipe de l'OS Romane et de tout le conseil d'administration, nos meilleurs vœux pour cette nouvelle année 2023.

Nous quittons l'année 2022 sans regrets tant elle a été particulièrement mouvementée : guerre en Ukraine, inflation galopante, sécheresse... Autant d'événements qui ont sérieusement compliqué la vie dans nos fermes.  
Et comme sur nos exploitations, l'OS Romane est confrontée à une hausse de charges à laquelle se conjugue une orientation baissière des aides à la filière génétique ovine allaitante.

C'est une équation compliquée à résoudre, mais jusqu'ici, l'implication des salariés et la force du collectif de la Romane ont toujours permis de faire face et de trouver des solutions. Il nous faut rester confiants et savoir garder le cap qui a amené la race Romane au niveau de performance qui est le sien aujourd'hui.

Car la Romane fait bel et bien partie du peloton de tête des races allaitantes françaises et votre conseil continue de miser sur l'innovation, aidé en cela par nos partenaires de l'INRAE, Idéle et l'école vétérinaire de Toulouse.

Nous vous parlons depuis plusieurs années de la génomique, commencée en 2021, et dès le printemps 2023, nos béliers de station de contrôle destinés à l'insémination seront évalués sur leur résistance aux parasites gastro-intestinaux. Ce sera un nouvel outil à disposition des éleveurs pour poursuivre l'amélioration des qualités des troupeaux et de leur rentabilité.

Dans la même logique d'apporter des solutions concrètes aux éleveurs, le conseil va étudier la possibilité de mettre en œuvre une approche économique de l'indépendance, en phase avec les besoins de nos fermes. Enfin, nous pourrions aussi nous appuyer sur les travaux menés par l'INRAE de la Sapinière sur les critères d'efficacité alimentaire.

### LES ÉVÉNEMENTS À VENIR

Salon de l'Agriculture : 25 février au 5 mars 2023



La sortie des béliers de SCI est prévue début mars, contactez-nous pour les réservations, ou pour tout renseignement.



Comme vous le voyez, la race vit, le schéma vit et s'adapte au contexte et à nos besoins d'éleveurs. Et 2022 a vu une récompense inattendue pour la Romane. En plus de produire deux agnelons par agnelage, nous avons découvert que la race avait aussi de belles qualités lainières. Qualités récompensées par un premier prix laine au trophée des volcans lors du Sommet de l'élevage et confirmé par une spécialiste de la laine, utilisatrice de laine Romane. Entre le gène muse, travaillé à l'INRAE, et la qualité lainière, que choisit l'Élevage que ce produit ne soit pas valorisé à sa juste valeur !

Plus sérieusement, votre conseil continuera tout au long de cette année 2023 à axer les critères de sélection sur tout ce qui permettra d'améliorer les marges de vos élevages en ayant une brebis qui corresponde à vos attentes.

Nous allons certainement traverser une période difficile, mais nous gardons le cap et que l'aventure continue !

Hubert Mony, président de l'OS Romane

### CONSEIL D'ADMINISTRATION EN VENDÉE

Comme tous les ans, l'OS Romane tient un conseil d'administration délocalisé au mois d'octobre. C'est l'occasion de rencontrer nos partenaires coopératives dans leur région et d'aller à la rencontre d'utilisateurs de la race.

Cette année, nous avons pu nos valises en Vendée, dans le fief de la coopérative Ovicap. Une belle structure impliquée dans les ovins lait, allaitants et les chèvres, et qui a fortement impressionné les administrateurs par sa politique très volontariste d'accompagnement des installations et créations de troupeaux. Merci donc à Steven Bertrand et son équipe pour leur accueil et merci au GAEC des rives du Chambren pour cette belle visite de leur ferme.

Tous les sujets habituels ont été abordés : activité de l'OS, schéma génétique, stations de contrôle, contrôle de performance...



de la loi Egalim pour les coopératives.

### UNE ÉVOLUTION DE LA GESTION DES PRIX

Les administrateurs ont aussi accé à la mise en œuvre d'une méthode de calcul du prix des agnelles reproductrices.

Le contexte particulier que nous traversons a très souvent amené des discussions avec les éleveurs sélectionneurs sur la valorisation de ces agnelles. Le conseil a donc souhaité se doter d'une méthode simple, claire qui permette de coller au marché, en veillant à ne pas entraîner de mouvements de prix incessants. Elle offre aussi l'avantage d'être en règle avec les exigences

20 avril  
SCI 2023  
La journée d'hier fut intense pour nos béliers de SCI !  
Fin de l'évaluation, avec la dernière pesée et la deuxième échographie, et ensuite parage et tonte !  
L'après midi nous les avons pointé, avec comme d'habitude un regard porté sur les gigots, les aplombs et le dos.



OS Romane  
1 février

SCI 2023

La fin de l'évaluation des béliers de SCI approche à grand pas ! Nous avons réalisé les dernières pesées, et les échographies dorsales. Pour rappel ces dernières servent à mesurer l'épaisseur de gras sur les noix de côtoilettes.  
Nous en avons profité pour les parer, avant la tonte et le pointage de la semaine prochaine !

